



Göteborgs
Stad

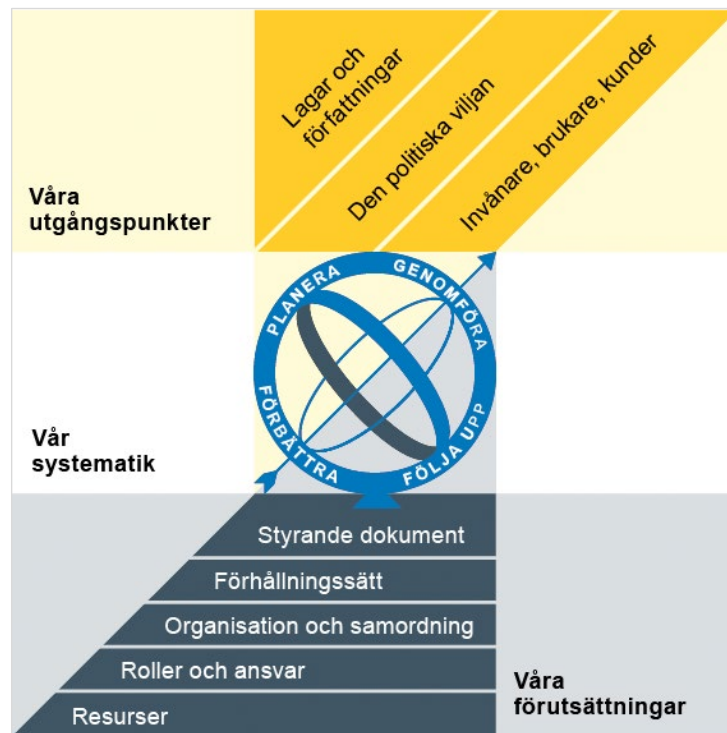
Göteborgs Stads riktlinje för personalförmåner

Reglerande styrande dokument

Policy
► Riktlinje
Regel
Anvisning
Rutin
Instruktion

Göteborgs Stads styrsystem

Utgångspunkterna för styrningen av Göteborgs Stad är lagar och författningar, den politiska viljan och stadens invånare, brukare och kunder. För att förverkliga utgångspunkterna behövs förutsättningar av olika slag. Stadens politiker har möjlighet att genom styrande dokument beskriva hur de vill realisera den politiska viljan. Inom Göteborgs Stad gäller de styrande dokument som antas av kommunfullmäktige och kommunstyrelsen. Därutöver fastställer nämnder och bolagsstyrelser egna styrande dokument för sin egen verksamhet. Kommunfullmäktiges budget är det övergripande och överordnade styrande dokumentet för Göteborgs Stads nämnder och bolagsstyrelser.

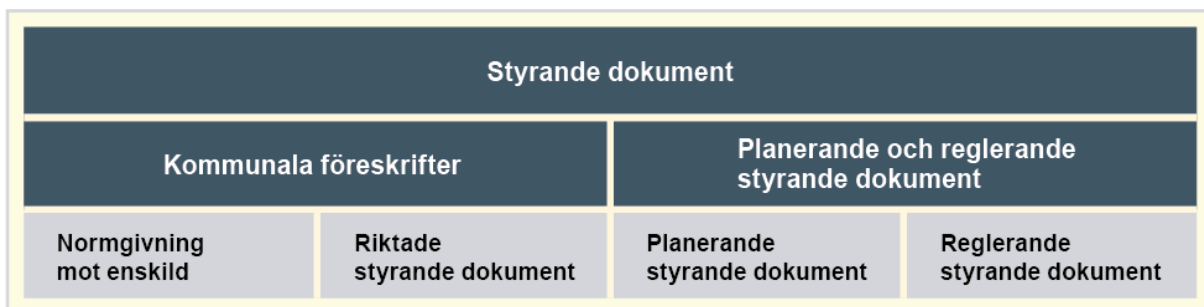


Om Göteborgs Stads styrande dokument

Göteborgs Stads styrande dokument är våra förutsättningar för att vi ska göra rätt saker på rätt sätt. De anger vad nämnder/styrelser och förvaltningar/bolag ska göra, vem som ska göra det och hur det ska göras. Styrande dokument är samlingsbegreppet för dessa dokument.

Stadens grundläggande principer såsom demokratisk grundsyn, principer om mänskliga rättigheter och icke-diskriminering omsätts i praktisk verksamhet genom att de integreras i stadens ordinarie beslutsprocesser. Beredning av och beslut om styrande dokument har en stor betydelse för förverkligandet av dessa principer i stadens verksamheter.

De styrande dokumenten ska göra det tydligt både för organisationen och för invånare, brukare, kunder, leverantörer, samarbetspartners och andra intressenter vad som förväntas av förvaltningar och bolag. De styrande dokumenten ligger till grund för att utkräva ansvar när vi inte arbetar i enlighet med vad som är beslutat.



Dokumentnamn: Göteborgs Stads riktlinje för personalförmåner			
Beslutad av: Kommunfullmäktige	Gäller för: Nämnder och styrelser i Göteborgs Stad	Diarienummer: 1396/17	Datum och paragraf för beslutet: 2019-04-25 §24
Dokumentsort: Riktlinje	Giltighetstid: Tills vidare	Senast reviderad: 2019-04-26	Dokumentansvarig: Förhandlingschef
Bilagor: [Bilagor]			

Innehåll

Inledning	3
Syftet med denna riktlinje.....	3
Vem omfattas av riktlinjen.....	3
Bakgrund	3
Lagbestämmelser	3
Koppling till andra styrande dokument	4
Vägledning och avsteg.....	4
Riktlinje	5
Cykelförmån	5
Friskvårdsbidrag	5
Gruppförsäkring	5
Löneväxling	5
Personalstöd.....	6
Västtrafikkort.....	6
Hallandskort.....	6
Årskort Liseberg.....	6

Inledning

Syftet med denna riktlinje

Syftet med Göteborgs Stads riktlinje för personalförmåner är att fastställa Göteborgs Stads utbud av personalförmåner, vilka ska vara lika oavsett förvaltning och bolag i enlighet med kommunfullmäktiges beslut, 2016-02-25 § 26.

Göteborgs Stads nämnder och styrelser ska erbjuda sina medarbetare de förmåner som anges i föreliggande riktlinjer.

Vem omfattas av riktlinjen

Föreliggande riktlinje gäller tillsvidare för nämnder och styrelser i Göteborgs Stad.

Bakgrund

Kommunfullmäktige fattade den 25 februari 2016 beslut om att utbudet av personalförmåner ska vara lika oavsett förvaltning eller bolag (§ 26 Dnr 1248/15).

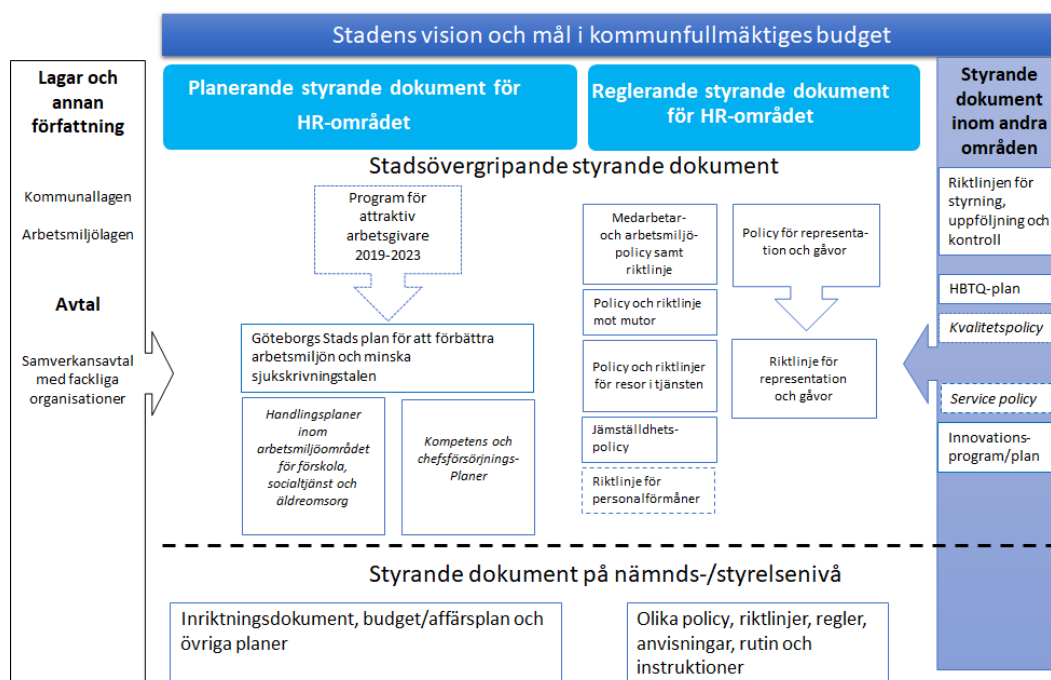
Enligt Kommunfullmäktiges beslut ska:

1. Utbudet av personalförmåner vara lika oavsett förvaltning och bolag.
2. Storleken på friskvårdsbidraget ska vara lika oavsett förvaltning och bolag.

Lagbestämmelser

Enligt Inkomstskattelagen är personalförmåner skattefria om förmånen riktar sig till samtliga anställda.

Koppling till andra styrande dokument



Vägledning och avsteg

Trivselhöjande personalförmåner av mindre värde t.ex. fruktkorgar och fritt kaffe omfattas inte av denna riktlinje. Respektive nämnd och styrelsen beslutar själva om trivselhöjande personalförmåner av mindre värde.

Lokala kollektivavtal kopplade till centrala villkorsavtal omfattas inte heller av denna riktlinje.

Riktlinje

Göteborgs Stads nämnder och styrelser ska erbjuda sina medarbetare nedanstående personalförmåner:

Cykelförmån

Cykelförmånen består av två delar.

Den ena delen består av att medarbetare i Göteborgs Stad kan leasa en cykel under en fastställd period mot ett månatligt nettolöneavdrag, genom Göteborgs Stad Leasing AB.

Den andra delen består av att medarbetare kan köpa cykelutrustning till sig själv eller cykeln till ett värde av 1500 kr.

Cykelförmånen omfattar alla anställda oavsett anställningsform. Summan på den kontanta delen av cykelförmånen kan dock ändras beroende på anställningstid. För cykelleasing innebär en kortare avtalstid en högre månadskostnad samt ett högre restvärde.

Friskvårdsbidrag

Medarbetare erbjuds ett friskvårdsbidrag på 1500 kr per år som kan användas till friskvårdsaktiviteter. Syftet är att medarbetaren behåller och utvecklar sitt fysiska, psykiska och sociala välbefinnande för att må bra i arbetet och på fritiden.

Gruppförsäkring

Medarbetare i Göteborg Stad erbjuds möjlighet att teckna en frivillig gruppförsäkring. Gruppförsäkringen ger medarbetaren och dennes familj ett skydd vid sjukdom, olycksfall och dödsfall. Nyanställda i Göteborgs Stad ges ett gratis försäkringsskydd i tre månader från anställningsdagen. Det enda kravet är att medarbetaren är fullt arbetsför. Därefter kan medarbetaren själv välja att ansluta sig till försäkringen och betala en premie.

Innehåll som kan väljas i gruppförsäkringen:

- Livförsäkring
- Sjukförsäkring
- Trygghetskapitalförsäkring
- Olycksfallsförsäkring
- Barnförsäkring

Löneväxling

Medarbetare erbjuds att växla lön mot extra avsättning till en tjänstepensionsförsäkring. Medarbetaren väljer själv hur stor avsättning som skall göras varje månad i jämna 500-tal, dock maximalt 20 procent av bruttolönen. Avtal kan tecknas såväl vid anställningens ingående som under pågående anställning.

Den positiva mellanskillnaden, mellan den särskilda löneskatten och de uteblivna sociala avgifterna efter avdrag för administrativa kostnader och förmedlingsavgifter tillfaller medarbetaren.

Löneväxling gäller för samtliga tillsvidareanställda fram till dess att medarbetaren uppnår angiven ålder i 32a § LAS.

Dessutom kan anställda med tidsbegränsad månadsanställning om minst 12 månader erbjudas denna möjlighet.

Personalstöd

Personalstöd i form av stödsamtal erbjuds medarbetarna. Tjänsten innefattar både telefonrådgivning och personligt besök hos specialist för att få stöd och hjälp inom personliga och/eller arbetsrelaterade frågeställningar. Medarbetaren kan utan arbetsgivarens kännedom kostnadsfritt ringa och/eller maila och få rådgivning. Medarbetaren har rätt till max 5 timmars rådgivning per ärende. Antalet ärenden per medarbetare är obegränsat.

Västtrafikkort

Medarbetare erbjuds möjlighet att köpa årskort i Västtrafik via arbetsgivaren som sedan medarbetaren själv betalar tillbaka till arbetsgivaren via månatligt löneavdrag.

Hallandskort

Medarbetare erbjuds möjlighet att köpa årskort i Hallandstrafiken via arbetsgivaren som sedan medarbetaren själv betalar tillbaka till arbetsgivaren via månatligt löneavdrag.

Årskort Liseberg

Medarbetare erbjuds att köpa rabatterade årskort på Liseberg AB.